



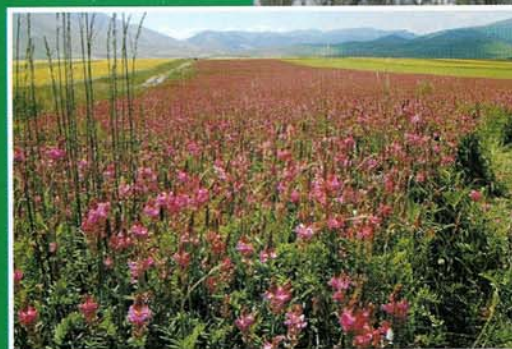
# ESCURSIONISMO

**RIVISTA DELLA F.I.E. - Federazione Italiana Escursionismo**

*Ente Morale fondato nel 1946 Decreto del Presidente della Repubblica 29/11/1971 n. 1152*

*Associazione di Protezione Ambientale - Decreto Ministero dell'Ambiente 17/11/2004*

*Aderente alla Federazione Europea Escursionismo - Europäische Wandervereinigung - European Rambler's Association - Fédération Européenne de Randonnée Pédestre*



**Il lago Blu in Val d'Ayas**

**Campionati di marcia**

**Inserto**

**Parco delle Alpi Marittime**

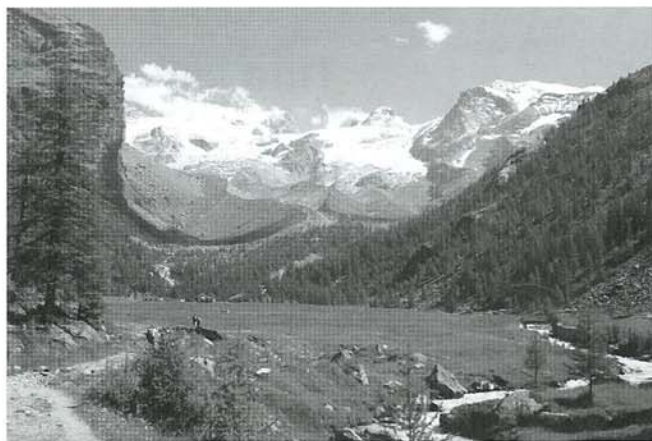
**Castiglione Chiavarese**

## UN'IDEA PER IL FINE SETTIMANA

### Il lago Blu in Val d'Ayas, una spiaggia a 2.200 metri!

Testo e foto di Maurizio Lo Conti

Ammetto la mia ignoranza: pratico l'escursionismo fin dagli anni Ottanta del XX secolo, ma, per un motivo o per un altro, non mi era mai capitato di andare in Valle d'Aosta, prima dell'odierna gita, sempre distratto da differenti mete. Poi, mesi addietro, su una rivista specializzata nel settore del turismo, ho adocchiato un interessante articolo e delle foto sulla... Val d'Ayas e il lago Blu. La curiosità era innescata; ormai, era solo questione di tempo. Ho raccolto del materiale per organizzare un giro, chiesto consiglio ad un giovane amico, esperto del territorio, e... aspettato l'occasione buona. Nel 2006, dopo aver visitato, in precedenza l'Alpe Devero e l'Alpe Veglia, era toccata al Lago Locce a Macugnaga (in *Escursionismo*, Settembre 2006, "Macugnaga, al cospetto del maestoso Monte Rosa", pp. 4-6). Oggi, è il momento della Val d'Ayas. Un po' d'informazioni generali, per incominciare: la Val d'Ayas è situata in Valle d'Aosta e, la sua parte più alta, è ai piedi del



Pian della Verra inferiore

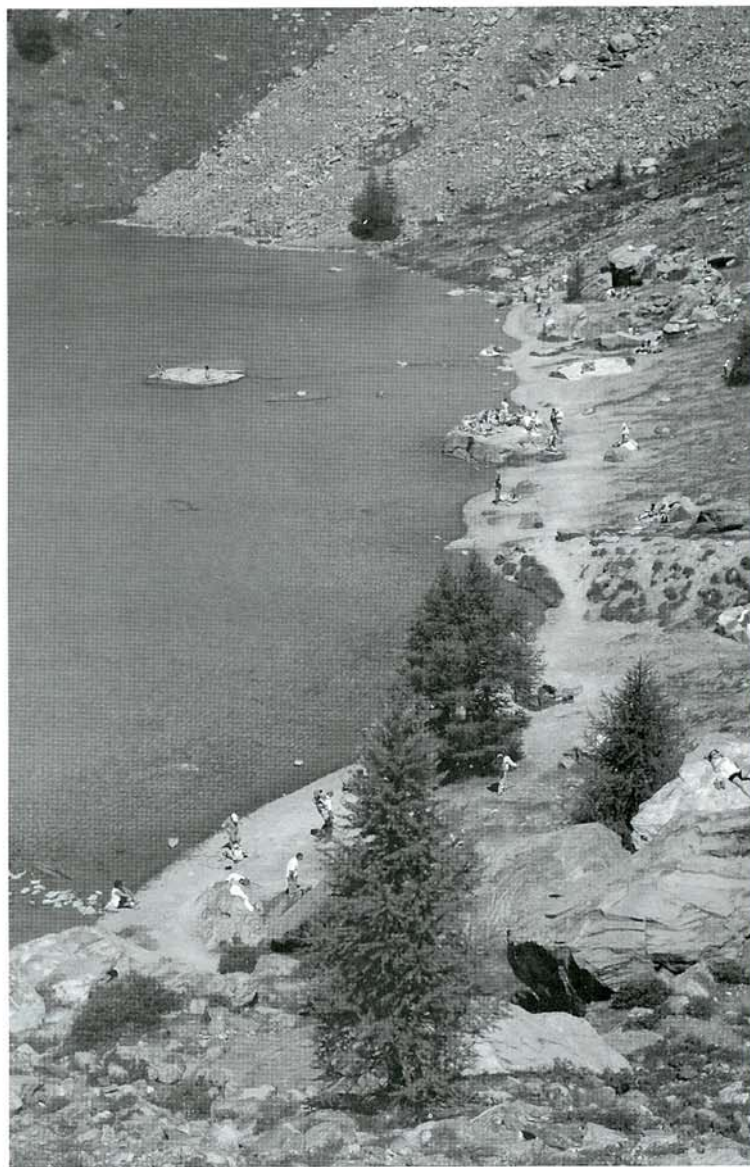
gruppo del Monte Rosa. E' la seconda vallata che si trova sulla destra (dopo quella di Gressoney), una volta entrati nella regione. Sono oltre trenta i villaggi e le frazioni che danno vita al comune d'Ayas, la cui sede comunale è ad Antagnod, a 1700 metri. La zona era conosciuta fin dal medioevo e riportata nelle carte dell'epoca; infatti, nel Trecento e nel Quattrocento era un importante crocevia di commerci, poi stroncati dall'arrivo di temperature estremamente rigide, nei secoli successivi. Anche questi monti, come le vallate limitrofe del Piemonte, furono abitate, in passato, dai Walser e la presenza, ancora adesso, delle loro tipiche abitazioni, ne è la prova. Erano case molto caratteristiche ed ingegnose, staccate dalla parte inferiore con gambe di legno, sulla cui cima erano sistemate delle pietre, in maniera tale che i topi non potessero arrampicarsi, finendo per cadere per terra a causa della gravità, e preservando, perciò, le riserve di scorte alimentari... Ma, torniamo ad oggi, metà luglio 2007. Le condizioni meteo sono particolarmente favorevoli e coincidenti con il fine settimana, quindi si è partiti da Genova, di buona mattina, e si sono percorsi, comodamente, i circa 220 km che separano la vallata dalla costa ligure. Si esce dall'autostrada A5, proveniente da Torino, a Verrès (391 m), dove spicca, in corrispondenza dell'ingresso della vallata, il castello degli Challant, edificato nel 1390, dall'inusuale forma di cubo, con un lato da 30 metri, su una roccia a strapiombo, sul torrente Evancon. Qui, l'asfalto si inerpicca, all'inizio con vari tornanti, verso Brusson (1338 m) e il famoso Cham-



Particolare di una casa walser

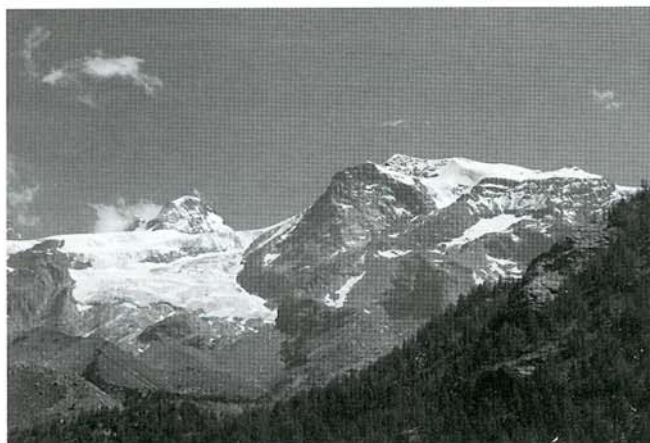


poluc (1568 m), per terminare (30 km da Verrès) a St. Jacques (1689 m), punto di partenza dell'escursione per il lago Blu. Dopo aver parcheggiato, si procede sulla strada, oltre la chiesa e il bar "Fior di roccia". Ad un primo crocevia, riconoscibile per una cappelletta votiva proprio in centro, si va dritti (a sinistra: il monte Roisetta, 3340 m, 5h, segnavia n. 4; il monte Tournalin, 3207m, 5 h, n. 3d; il lago Verde, 2723m, 4h, n. 4; il rifugio 'Grand Tournalin', 2600 m, 2h30m, n. 4 e n. 1, [www.rifugiograndtournalin.com](http://www.rifugiograndtournalin.com) - 0125 307003 tel. - [giuseppe.merlet@libero.it](mailto:giuseppe.merlet@libero.it) - etc. ). Si prende un sentiero (n. 7), che supera per due volte, con dei piccoli ponti, il fragoroso torrente. In successione, si nota un tratto attrezzato con larghi scalini, a cui ne segue un secondo, ancora in fase di rifacimento. In ogni caso, si sale attraverso un fresco e bel bosco, con varie tracce, che finiscono per ritrovarsi e si ignorano delle diramazioni, oltrepassando una radura, con degli edifici. Si guadagna sempre quota, ma ci sono, anche, dei pezzi pianeggianti e il torrente, con il suo rumore, è nuovamente vicino. Una lieve discesa annuncia l'arrivo al Pian di Verra Inferiore (2015 m). Un enorme masso erratico è lì, all'inizio del pianoro, ma quello che colpisce, maggiormente, è lo spettacolo della distesa del ghiacciaio, imponente, seppur ridotta, rispetto ad un recente passato: insolitamente, è pressoché sgombra da nubi (di norma, quando le montagne sono intorno ai 4000 metri d'altezza, le cime si annuvolano facilmente). L'area è frequentatissima, c'è un continuo via vai di escursionisti e, data la non eccessiva difficoltà (livello comunque medio), si constata la presenza, piacevolmente inconsueta, di molti bambini, che arrancano, convinti dai propri genitori di trovare chissà quali tesori, una volta raggiunta la meta. Si attraversa la piana, lunga quasi un chilometro e caratterizzata da alcune costruzioni, e ci si accorge, che, in realtà, stiamo prendendo quota, visto che tra una



*Le spiaggette del Lago Blu*

estremità e l'altra ci sono 50 metri di dislivello... Si giunge (circa 90 minuti dalla partenza) nei pressi di un ponte e si piega a sinistra, mentre sulla destra, poco avanti, c'è una fonte, per il possibile rifornimento d'acqua, lungo la strada per il Pian di Verra Superiore (2382 m). Le indicazioni segnalano, pure, i rifugi 'Guide d'Ayas' (3394 m - 4h30m - 0125 308083 tel.), 'Sella' (3585 m - 5h30m - 0125 366113 tel. - [www.rifugioquintinosella.com](http://www.rifugioquintinosella.com) - mail: [felik@tiscali.it](mailto:felik@tiscali.it)) e 'Mezzalama' (3036 m - 3h - 0125 307276 tel. - [www.rifugiomezzalama.it](http://www.rifugiomezzalama.it) - mail: [info@rifugiomezzalama.it](mailto:info@rifugiomezzalama.it)), quest'ultimo tra le prime strutture italiane sulle Alpi e protagonista dell'omonimo trofeo di sci alpinismo, oltre che di una *Skyrace*, nel mese di luglio, per tutti gli appassionati di corsa in montagna ([www.trofeomezzalama.org/](http://www.trofeomezzalama.org/)). Il lago Blu è poco sopra ed una veloce ascesa (30 minuti), su una pietraia, consente di sbucare di fronte allo specchio d'acqua. Sul lato opposto, a quello di provenien-



*Particolare dei ghiacciai del Rosa*

za, numerose minuscole spiagge invitano ad una sosta ristoratrice, ma grazie ad un oculato suggerimento, si prosegue sulla morena, sulla destra, guadagnando, ancora, alcune decine di metri di quota che permettono di fotografare il lago nella sua interezza apprezzando, nel contempo, l'intenso colore dell'acqua derivante dalla presenza del solfato di rame nell'acqua. Dopo una lunga pausa, sulla costa, ahimé, sempre più affollata, si torna sui propri passi, ma, invece che ripercorrere la via del mattino, al termine del Pian di Verra Inferiore, prima del masso erratico, si piega a sinistra sulla strada bianca per i rifugi 'Ferraro' ([www.rifugioferraro.com](http://www.rifugioferraro.com) - 0125 307612 tel.) e 'delle guide Frachey' (0125 307468 tel.), lontani circa un'ora. Si transita su di un ponte e, in breve, si arriva ad una fontana. Subito, a sinistra, si vedono i cartelli per i due rifugi, distanti 20\30 minuti (continuando sullo sterrato si ritorna, facilmente, a St. Jacques). Si cammina nel bosco, finalmente solitario, alternando diverse rapide salite con tratti in piano (teoricamente marcato con il n. 8b). Si taglia, così, il versante della montagna, tra pini e rododendri, fino ad uscire dalla macchia, in vista di Resy, dove, a 2060 metri, sono ubicati i due rifugi. Essi sono il campo base ideale per conquistare (circa 2 ore, sola andata, media/alta difficoltà, n. 8c), il Palon de Resy (2676 m - attenzione al lato nord, il quale è una ripidissima parete di roccia, con strapiombi), magnifico balcone panoramico sui ghiacciai del Monte Rosa, il Castore, il Polluce, le morene di Verra, i rifugi 'Mezzalama' e 'Guide d'Ayas', il lago Blu... e tutta la Valle d'Ayas, con Champoluc in evidenza. Questa, magari, sarà la prossima escursio-

*Il Lago Blu*

ne che si farà in vallata. Per oggi, invece, ci si limita a prendere la via n. 9, che perde quota nel bosco, con numerosi piccoli tornanti. Ad un bivio, si va a sinistra e, a 1911 metri, si notano delle case in fase di ristrutturazione. Si scende fino alla 'fontana dello scoiattolo', presso la quale c'è un semplice ricordo del Beato Frassati, il quale, vissuto all'inizio del XX Secolo, ha dedicato particolare cura ai poveri e agli ammalati, durante la sua breve esistenza (nel corso degli anni gli sono stati intitolati, in Italia, vari percorsi - in Liguria all'Acquasanta, nell'entroterra di Genova - [www.sentierifrassati.org/](http://www.sentierifrassati.org/)). Si svolta su una carrareccia, mentre il sentiero abbrevia delle curve a gomito, dirigendosi alla chiesa di St. Jacques. Più tranquillamente, si segue l'ampia pista, che si va a ricongiungere su una strada, poco sopra la cappelletta votiva in mezzo alla via, vista al mattino, e si rientra in paese (40\60 minuti da Resy).

#### ALTRE INFORMAZIONI

Per avere le notizie e le disponibilità della valle, per week-end o soggiorni lunghi, si può contattare l'ufficio Aiat Monte Rosa a Champoluc ( [www.aiatmonterosa.com](http://www.aiatmonterosa.com) - 0125 307113 tel. - 0125 307785 fax - mail: [infoayas@aiatmonterosa.com](mailto:infoayas@aiatmonterosa.com) ).

#### LA GITA IN BREVE

Zona: Il lago Blu in Val d'Ayas (Valle d'Aosta)

Accesso: Autostrada A5 - uscita di Verrès - Brusson - Champoluc - St. Jacques

Sviluppo: St. Jacques - Pian di Verra Inferiore - Lago Blu - Pian di Verra Inferiore - Resy - St. Jacques

Percorrenza: totale 4h30m (2h andata, 2h30m ritorno)

Dislivello totale: quasi 600 metri

Difficoltà: media

Segnavia: n. 7, n. 8b, n. 9

